

Gras is om in te liggen 35

John Bruinsma

Streepzaad.

Wie de Atlas van de flora van Eindhoven gebruikt als verhaaltjes voor het slapen gaan of op een andere manier bij *Crepis* (streepzaad) is aangekomen, heeft daar een viertal kaartjes aangetroffen:

<i>Crepis biennis</i>	Groot streepzaad
<i>Crepis capillaris</i>	Klein streepzaad
<i>Crepis paludosa</i>	Moerasstreepzaad
<i>Crepis setosa</i>	Borstelstreepzaad

In de lijst van achteruitgaande soorten (p. 283) en in de lokale rode lijst prijkt ook nog *Crepis tectorum* - Smal streepzaad: nog in 9 atlasblokken gevonden voor 1950, slechts in 1 tot 1980 en daarna uitgestorven in de regio (code 01). Over drie van de bovengenoemde soorten gaat deze aflevering: Klein streepzaad, Groot streepzaad en Smal streepzaad.

De algemeenste in onze regio is Klein streepzaad. Even onze Atlas citeren: "Klein streepzaad komt voor op de vele voedselrijke ruigten die wij hebben: bermen, langs wegen en op akkerranden. Op de heide ontbreekt de soort of komt er alleen voor langs de paden. "Van der Meijden (1990) merkt op dat bij Klein streepzaad de bladvorm zeer variabel is. Hetzelfde geldt voor de grootte van het bloemhoofdje: volgens 'de' flora tussen 1 en 1½ cm breed, volgens mij soms tot ruim 2 cm breed. Om een zoekbeeld voor de bijzondere soorten te kunnen krijgen zou je het volgende kunnen doen:

- ga ervan uit dat alle planten met bloemhoofdjes groter dan twee centimeter misschien Groot streepzaad zijn;
- ga ervan uit dat alle planten met kleine bloemhoofdjes en omgerolde bladeren misschien Smal streepzaad zijn.

Nu is het tijd om eens met een goede Flora in het gras te gaan liggen.

Groot streepzaad en Klein streepzaad

Zoals gezegd, zijn de bloemhoofdjes van Klein streepzaad soms groter dan 2 cm, vooral op vette standplaatsen. Daar zijn de bladeren ook groter dan doorgaans en zo gaat de plant langzaam voldoen aan de beschrijving Groot streepzaad. Van der Meijden (1990) laat de breedte van de bloemhoofdjes van Groot streepzaad beginnen bij 2 cm. Dat zal waar zijn voor scharrige exemplaren, gewoonlijk zijn de bloemhoofdjes minstens 2½ cm breed.

Verdere verschillen zijn:

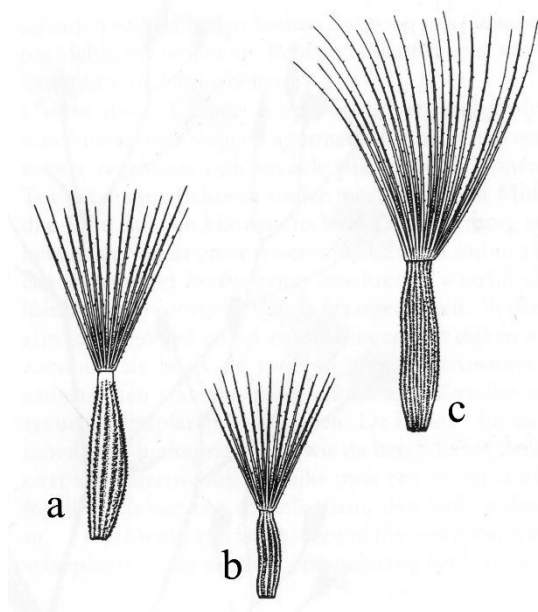
	Klein streepzaad	Groot streepzaad
lengte rijpe nootjes	1½-2½ mm	4-7½ mm
aantal ribben op nootje	10	10-13-20
stand buitenste omwindselbladen	aangedrukt tegen omwindsel	van het hoofdje afstaand
behaving binnenste omwindselbladen	kaal	behaard (loep)
behaving van bladen	geen of weinig	verspreid ruw
overwinteringsvorm	meestal eenjarig	meestal overblijvend

Klein streepzaad en Smal streepzaad

De bladen van Klein streepzaad zijn soms een beetje naar beneden gebogen. De bladen van Smal streepzaad zijn daarentegen echt omgebogen, vooral de bovenste. Als je erlangs wandelt, lijken vooral de bovenste bladen ongetand; van de overige bladen lijken de tanden afgerond. Bovendien: als je de bloemkleur van Klein streepzaad kent, de bloemen van Smal streepzaad zijn lichter. Alweer redenen om een goede Flora te pakken.

De relevante verschillen zijn:

	Klein streepzaad	Smal streepzaad
kleur rijpe nootjes	geel of geelachtig bruin	van geel via oranje tot donkerbruin
vorm rijpe nootjes	overall even breed	aan de top sterk versmald tot gesnaveld
behaving binnenste omwindselbladen	kaal	behaard (loep)
kleur stijlen	vuilgeel	donkergroen



vruchten 5 x vergroot

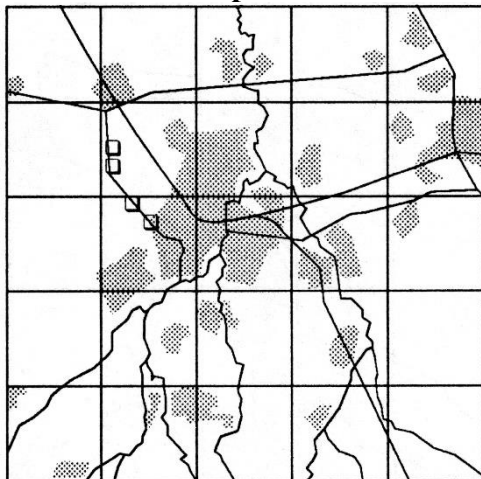
- a. *Crepis tectorum* Smal streepzaad
- b. *Crepis capillaris* Klein streepzaad
- c. *Crepis biennis* Groot streepzaad

de tekeningen zijn uit de Ecologische Flora, deel 4.

Goed nieuws is, dat Smal streepzaad recent in de regio is teruggevonden. Fred Lambert deed dat bij Beek en Donk in 1992, juist buiten het gebied van de Atlas van de flora van Eindhoven. Dit jaar vonden Marleen Smulders en Jo van Meurs Smal streepzaad bij Best, dus in het Atlasgebied. De vindplaats is tamelijk gewoon: een wegberm waarin gerommeld was. Tot slot twee citaten uit de Ecologische Flora (deel 4, p.199), terwille van de grammatica iets veranderd. "Smal streepzaad duikt soms onverwachts op nieuwe plekken ver buiten de bestaande groeiplaatsen op". "Ogenschijnlijk lopen de terreintypen waar Smal streepzaad wordt aangetroffen, zozeer uiteen dat het moeilijk te begrijpen is waarom het zo zeldzaam is."

Alle reden dus om het gewone Klein streepzaad met nieuwe ogen gade te slaan. Weest niet verbaasd over de variabiliteit van Klein streepzaad. Meldingen van de andere soorten gaarne schriftelijk of telefonisch aan Uw schrijvertje. Zoals gewoonlijk worden vondstmeldingen van de bijzondere soorten pas geaccepteerd als er een vorm van bewijs is.

***Crepis biennis*
Groot streepzaad**



**Uit de Atlas van de Flora van Eindhoven.
Crepis biennis komt blijkbaar alleen
langs. het Beatrixkanaal voor.**

Literatuur

- Floristische werkgroep KNNV Afdeling Eindhoven (1993). Atlas van de flora van Eindhoven 1980-1989. KNNV Afdeling Eindhoven, Eindhoven.
- Meijden, R. van der (1990) Heukels' Flora van Nederland, 21e druk, Wolters-Noordhoff, Groningen.
- Meijden, R. van der, C.L. Plate & E.J. Weeda (1989) Atlas van de Nederlandse Flora, deel 3. Rijksherbarium/Hortus Botanicus, Leiden.
- Mennema, J., A.J. Quené-Boterbrood & C.L. Plate (red)(1980). Atlas van de Nederlandse flora, deel 1. Kosmos, Amsterdam.
- Mennema, J., A.J. Quené-Boterbrood & C.L. Plate (1985). Atlas van de Nederlandse flora, deel 2. Bohn, Scheltema & Holkema, Utrecht.
- Weeda, E.J., R. Westra, Ch. Westra & T. Westra (1991). Nederlandse oecologische flora, deel 4, IVN, VARA en Vewin, Amsterdam.