

Gras is om in te liggen, deel 76.

John Bruinsma.

Herbarium Milieu Educatie Centrum Eindhoven: de collectie Janssen en een oproep.

Zoals al eerder bericht werkt de Floristische Werkgroep van onze afdeling aan het herbarium van het Milieu Educatie Centrum. Er zijn bijna 7000 exemplaren en het wordt hoog tijd voor een overzicht. Daarover later. In deze aflevering twee details: een vraag naar de verzamelaar van een herbarium en een oproep om herbaria of enkele gedroogde planten bij het Milieu Educatie Centrum of bij een werkgroep lid in te leveren.

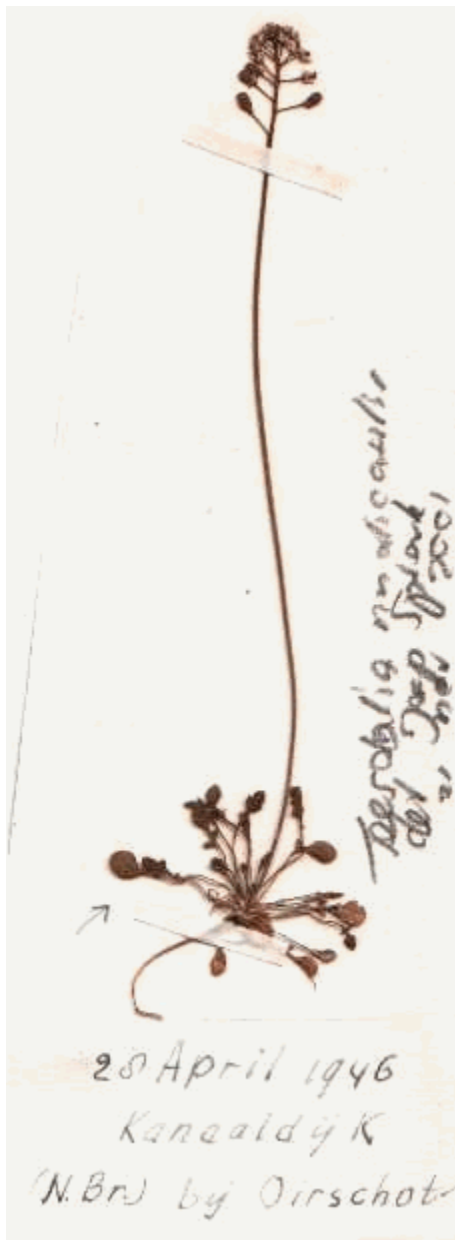


Fig. 1: Een voorbeeld.

Data en plaatsen

1944 Schijndel-Heeswijk, Heeze, Eindhoven, Best, Dommelen, Waalre, Esbeek, Netersel, Hoogeloon-Casteren, Wessum, Meeressen, Gestel-Waalre, Son, tussen Weert en Maarheeze, Doenrade, Valkenburg, Geulle, S/Zweikhuizen, Oirschot-Tilburg

1945 Eindhoven, Dommelen, Oirschot, Boxtel-Best, Hoogeloon, Netersel, Son, Someren, Netersel, Vessem, Waalre, Arnhem, Zwolle-Staphorst, Holwerd, Terhorne, Dokkum

De collectie van J.M. Janssen

Bij het Milieu Educatie Centrum in Eindhoven is het herbarium van J. M. Janssen aangeboden, waarschijnlijk door een erfgenaam. Het herbarium bevat het oudste materiaal uit de omgeving van Eindhoven dat wij hebben. Tot nu toe was het oudste van Dolf Thierens uit 1952. J.M. Janssen heeft hier van 1944 t/m 1950 (en een enkele in 1988) verzameld. Heel bijzonder is, dat veel gewone soorten zijn verzameld. Minstens zo bijzonder is dat in dit oude herbarium meldingen worden bevestigd van soorten die verdwenen zijn, zoals Verspreidbladig goudveil en Klein wintergroen. Het is ons niet bekend wie J.M. Janssen is, en een herbarium gaat toch wat meer leven als je iets van de dader weet. Vandaar mijn vraag: *wie kan iets vertellen over de persoon die dit herbarium heeft verzameld?*

Aan het herbarium valt wel iets te zien. In de eerste plaats was het een goed, voorzichtig florist. Er zijn weinig foute determinaties, vooral tussen de buitenlandse planten zijn nogal wat ongedetermineerde. Zoals vaak zien we praktisch geen grassen, zeggen, russen of waterplanten. Hieronder staan de plaatsen en data waar planten verzameld zijn, in chronologische orde. In elk geval gaat het om iemand die lang in Eindhoven heeft gewoond, o.a. aan het Meidoornplein en waarschijnlijk ook op Peckiuslaan 31. Later is hij waarschijnlijk naar Knegsel verhuisd. Tussen 1986 en 1988 staan op de etiketten aantekeningen waaruit blijkt dat hij KNNV-lid was, en waarschijnlijk van afdeling Eindhoven. Uit een enkele aantekening zou kunnen blijken dat hij ook mossen verzamelde. Hieronder staan de plaatsen en data waar planten verzameld zijn, in chronologische orde.

1946 Eindhoven, Oirschot, Liempde, Dun (bij Esbeek-Lage Mierde), Eindhoven-Mierlo
1947 Eindhoven, Best, Bunde, Houthem, Valkenburg, Texel
1948 Bemelen, Eindhoven, Aalst, Texel
1949 Nijmegen, Eindhoven, Terschelling
1950 Boxtel, Liempde
1950-1977 diverse buitenlandse reizen naast Nederlandse plaatsen. Etiketten vermelden onder andere: Voagezen (F), Ardennen, Luxemburg, Annecy, Besancon, Pontarlier, Franse Alpen, Riviera, etc (F), Geulle, Italië, Oostenrijk, Zwitserland, Noordwijk
Na 1954 zijn het kladetiketten die niet altijd helemaal leesbaar zijn:
Haute Fagne, België, Alpen, Italië, Dinant, Joegoslavië, Tilff (B).
vanaf 1986 o.a. KNNV-excursies en kampen
1986 Pinksterkamp camping Zuid-Hollands Landschap Oostvoorne; excursie langs de weg Re.....? - Sougné, Anby?, Champde? B.
1987 kamp dal van de Hohn, Plombière (B); excursie Nederwetten
1988 excursie Nismes (B), busexcursie Münstereifel (D), excursie Nederwetten
daarnaast ook:
Steensel, Eifel, Grosse Emmelsberg, Leidensdorf? / Hoge venen (B), Öland, Zweden
de laatste plant is verzameld in 1989 in St. Jakob, (Canada?)

Overige informatie

Volgens de etiketten was dhr. Janssen in elk geval van 1944-'46 op het Meidoornplein in Eindhoven woonachtig. Een plant was voorlopig opgeborgen in een gebruikte envelop met als adres: J.J.(sic) Janssen; Peckiuslaan 31; Eindhoven; poststempel Ontario 31-III-1971; afz. J. van den Horn; 1204 Sorrel Rd; London-32 (Ont.); Canada

Wim de Lange heeft in de ledenadministratie een J.M. Janssen gevonden die tussen 1986 en 1994 lid geweest is en in Knegsel woonde. Wim heeft vage herinnering aan iemand wiens voornaamste belangstelling ging uit naar geologie of archeologie.

Als je iets weet, al is het weinig of misschien, doe mij een briefje, meeltje of telefoontje. Al vast bedankt.

Oproep

Het Milieu Educatie Centrum in Eindhoven is uitstekend geschikt als opbergplaats van oud en nieuw herbariummateriaal, vooral als dat in de -wijde- regio is verzameld. De algemene voorwaarden zijn dat het moet gaan om complete planten of tenminste determineerbare delen en dat zij zijn voorzien van een datum en vindplaats. Planten waarvoor in 'ons' herbarium geen belangstelling bestaat, vinden hun weg naar andere nationale en regionale herbaria.

Ook van bijzondere vondstmeldingen zou nog wat vaker herbariummateriaal in het MEC ingelegd kunnen worden. Dat geldt ook voor soorten die hier (nog) niet inheems zijn, maar die wel verwilderd worden aangetroffen. Zo mist het herbarium bij voorbeeld in de regio gevonden *Ailanthus altissima* (Hemelboom) en *Colutea div.* (Blazenstruik-soorten). Ook planten die toch al geplukt zijn om thuis na te determineren, zijn met een beetje extra werk geschikt voor het herbarium.

De Floristische Werkgroep is zelf de grootste gebruiker van de informatie van het herbarium. Bij voorbeeld bij het schrijven van onze nieuwe atlas is de informatie op de herbariumetiketten bijzonder waardevol. Maar daar zouden we het nu niet over hebben. Evenmin over het lezen van de oude kranten waarin het herbarium van J.M. Janssen opgeborgen was

Illustratie

Kopie van een exemplaar van de collectie van J.M. Janssen. Notities: de etikettering door J.M. Janssen en de determinatie door Joep Spronk.